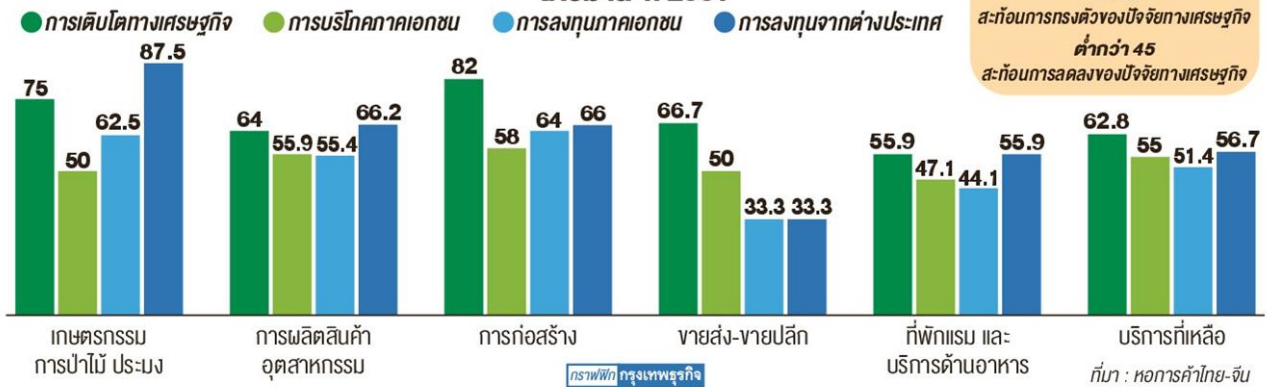


>2 เปิดตัว 'ดัชนีเจ้าสัว' เชื่อมันไตรมาส 2 ฟิ้น

เปิดตัว 'ดัชนีเจ้าสัว' 'เชื่อมัน' ไตรมาส 2 ฟิ้น

ดัชนีความเชื่อมั่นต่อเศรษฐกิจไทย ไตรมาส 1/2561



มากกว่า 55
สะท้อนการเพิ่มขึ้นของปัจจัยทางเศรษฐกิจ
45-55
สะท้อนการทรงตัวของปัจจัยทางเศรษฐกิจ
ต่ำกว่า 45
สะท้อนการลดลงของปัจจัยทางเศรษฐกิจ

หอการค้าไทย-จีนและคณะเศรษฐศาสตร์ จุฬาลงกรณ์มหาวิทยาลัย เปิดตัวดัชนีความเชื่อมั่นหอการค้าไทย-จีน หรือ ThaiCC Sentiment Index (ThaiCCSI) เป็นครั้งแรกในรอบ 108 ปีของหอการค้าไทย-จีน โดยสำรวจสมาชิก 500 ราย หรือ 75% ของสมาชิก

นายจิตติ ตั้งสิทธิ์ภักดี ประธานหอการค้าไทย-จีน กล่าวว่า การสำรวจครั้งนี้ครอบคลุม 3 ประเด็น คือ 1.ความสัมพันธ์ทางเศรษฐกิจระหว่างไทยกับจีนในภาพรวม 2.สภาวะเศรษฐกิจไทย โดยประเมินในภาพรวมและแยกตามรายธุรกิจ 3.ภาวะของผู้ประกอบการโดยเปรียบเทียบย้อนหลัง 2 ไตรมาสและแนวโน้มอีก 2 ไตรมาส เพื่อวิเคราะห์ระยะยาวและคาดการณ์เปรียบเทียบกับไตรมาสที่กำลังสำรวจ และผลสำรวจนี้จะเป็นประโยชน์ต่อภาคธุรกิจไทยที่นำไปใช้วางแผนธุรกิจ

สำหรับการสำรวจในประเด็นภาพรวมของเศรษฐกิจไทยไตรมาสที่ 1 ปี 2561 เทียบกับไตรมาสก่อนหน้า มีค่าดัชนีเท่ากับ 64 หรือเศรษฐกิจไทยมีการเติบโตขึ้นอย่างชัดเจน เพราะค่าดัชนีมากกว่า 55 ขึ้นไป ส่วนค่าดัชนีมูลค่าการส่งออกเท่ากับ 62 ปรับตัวสูงขึ้นเช่นกัน เช่นเดียวกับค่าดัชนีการลงทุนโดยตรงจากต่างประเทศสูงขึ้นระดับ 59

ทั้งนี้ หากพิจารณาคาดการณ์สถานการณ์ภาพรวมของเศรษฐกิจไทยในอนาคต โดยเปรียบเทียบการคาดการณ์ในไตรมาสที่ 2 ปี 2561 กับไตรมาส 1 ปี 2561 พบว่าเศรษฐกิจไทยยังขยายตัวเพิ่มขึ้น โดยได้รับอานิสงส์จากการบริโภคภายในประเทศและส่งออกเป็นหลัก รวมทั้งการท่องเที่ยวและเป็นที่น่าสังเกตว่ากิจการภาคก่อสร้างที่ถูกสำรวจมีความเชื่อมั่นว่าเศรษฐกิจไทยในไตรมาส 2 ปี 2561 จะเติบโตดีขึ้นจากไตรมาสก่อนหน้า โดยมีค่าดัชนี 80

สำหรับสถานการณ์เศรษฐกิจไทย

ที่สำคัญ จำแนกรายการภาคการผลิต โดยภาคผลิตสินค้าอุตสาหกรรมพบว่าความเชื่อมั่นในไตรมาส 2 ปีนี้ดีขึ้นเมื่อเทียบกับไตรมาสที่แล้ว ในขณะที่การลงทุนของภาคเอกชนในไทยพบว่ามีความเชื่อมั่นดีขึ้นเช่นกัน

แต่ถ้าดูรายละเอียดที่ภาคการขนส่งและการขายปลีกพบว่าในไตรมาสแรกปีนี้มียอดขายทั้งในและต่างประเทศลดลง แม้จำนวนลูกค้าและการจ้างงานไม่เปลี่ยนแปลง แต่ต้นทุนการผลิตที่สูงขึ้นประกอบกับการแข่งขันที่สูงขึ้นเช่นกัน จึงคาดว่าไตรมาส 2 การจ้างงานยังทรงตัว

นายชโยดม สรรพศรี อาจารย์ประจำคณะเศรษฐศาสตร์ จุฬาลงกรณ์มหาวิทยาลัย กล่าวว่า นักธุรกิจยังคงเชื่อมั่นว่าเศรษฐกิจไทยจะเติบโตขึ้นอย่างชัดเจนและต่อเนื่อง โดยเศรษฐกิจไทยเติบโตมากขึ้นเมื่อเทียบกับไตรมาสก่อนหน้านั้น เพราะมูลค่าการส่งออกมีแนวโน้มขยายตัวมากขึ้นและมีการลงทุนจากต่างประเทศ จึงคาดว่าเศรษฐกิจในช่วงที่เหลือของปีจะเติบโตได้ต่อเนื่อง

ทั้งนี้เมื่อแยกเป็นรายกลุ่มกิจการตามภาคการผลิต ภาคการเกษตร การป่าไม้ การประมง การอุตสาหกรรมการผลิต ภาคการก่อสร้าง ภาคการขนส่งภาคการบริการที่พักและบริการอาหาร และภาคบริการอื่นพบว่าทุกภาคเศรษฐกิจมีแนวโน้มปรับตัวเพิ่มขึ้นในไตรมาส 2 โดยได้รับานิสงค์จากการบริโภคภายในประเทศ และการส่งออกโดยเฉพาะอย่างยิ่งกิจการในภาคก่อสร้างเชื่อว่าในไตรมาสที่ 2 จะมีการขยายตัวสูงมากโดยมีค่าดัชนีถึง 80 ขณะที่กิจการในภาคการขนส่ง และการขายปลีก ยังไม่มีการเปลี่ยนแปลงจากไตรมาสที่แล้ว และมีโอกาสที่จะชะลอตัวหรือมียอดขายลดลงอย่างไรก็ตามทุกภาคธุรกิจคาดการณ์ตรงกันว่า ต้นทุนการผลิตจะเพิ่มสูงขึ้น

สำหรับการรักษาเสถียรภาพทางเศรษฐกิจ ผลสำรวจพบว่าการคงอัตราดอกเบี้ยหรือกระทั่งปรับขึ้นอัตราดอกเบี้ยในไตรมาสปี 2561 จากไตรมาสก่อนหน้ามีความเป็นไปได้มาก สอดคล้องกับผลสำรวจการเติบโตทางเศรษฐกิจ ขณะที่ภาคธุรกิจก็ยังคงกังวลต่อการแข็งตัวของค่าเงินบาท และราคาน้ำมันที่ยังคงผันผวน

ส่วนความสัมพันธ์ทางเศรษฐกิจระหว่างประเทศไทยและสาธารณรัฐประชาชนจีนในไตรมาสปี 2561 พบว่า ทั้งด้านมูลค่าการค้า มูลค่าการลงทุน และความร่วมมือทางเศรษฐกิจระหว่าง 2 ประเทศนั้นปรับตัวดีขึ้นมากเมื่อเทียบกับปีที่แล้ว และคาดว่าประเทศไทยจะได้ประโยชน์จากการเติบโตด้านการท่องเที่ยวจากนักท่องเที่ยวชาวจีน เนื่องจากนักท่องเที่ยวเดินทางยังท่องเที่ยวในประเทศไทยเพิ่มขึ้นและผลิตภัณฑ์มวลรวมของประเทศไทย รวมทั้งรายได้จากการส่งออกสินค้าไทยไปยังสาธารณรัฐประชาชนจีนที่ดีขึ้นโดยลำดับ

นายประสงค์ เอภาพัฒน กรรมการรองเลขาธิการหอการค้าไทย-จีน กล่าวว่า การที่กิจการในภาคการขนส่งและขายปลีก มีโอกาสชะลอตัว เนื่องจากมีการแข่งขันสูง ไม่สามารถที่จะตั้งราคาขายได้ตามใจชอบ ส่วนค่าเงินบาทที่ภาคธุรกิจกังวลเพราะค่าเงินบาทแข็งค่าขึ้นก็จะกระทบต่อการส่งออก ขณะเดียวกันหากค่าเงินบาทอ่อนค่า



เศรษฐกิจยังโตเพิ่ม
รับานิสงค์จากบริโภค
ภายในประเทศและ
ส่งออกเป็นหลัก
จิตติ ตั๊วสิริภักดิ์

เกินไปก็จะกระทบต่อการนำเข้า ซึ่งมองว่าค่าเงินบาทน่าจะอยู่ในกรอบ 32-33 บาท ต่อดอลลาร์ซึ่งจากความผันผวนของค่าเงินและราคาน้ำมันดิบในตลาดโลก ผู้ประกอบการควรจะต้องทำประกันความเสี่ยงอัตราแลกเปลี่ยนไว้ด้วย

ส่วนสถานการณ์สงครามการค้าสหรัฐกับจีน ต้องติดตามสถานการณ์อย่างใกล้ชิด เนื่องจากขณะนี้ยังเป็นสงครามอารมณ์ ยังประเมินปัจจัยบวกปัจจัยลบยาก ต้องใช้เวลาประมาณ 6 เดือนถึง 1 ปีจึงจะเห็นผลกระทบที่ชัดเจน ซึ่งจะต้องมาดูรายละเอียดเป็นรายภาคการผลิตว่ากระทบกับเซกเตอร์ไหนบ้าง

อย่างไรก็ตามมั่นใจว่าจะกระทบกับเศรษฐกิจไทยไม่มากนัก เนื่องจากเศรษฐกิจยังขยายตัวดี ประเทศมีทุนสำรองที่แข็งแกร่ง ประกอบกับผู้ส่งออกไทยส่วนใหญ่ส่งออกสินค้าไปยังกลุ่มประเทศอาเซียนเป็นหลัก